

PROGRAM FUNKCJONALNO-UŻYTKOWY

1. STRONA TYTUŁOWA.

1.1. Nazwa zamierzenia inwestycyjnego:

„Opracowanie dokumentacji projektowej nowego parkingu przy Coll. H. Świącicki UAM, Poznań- Etap II zadania p.n. Opracowanie dokumentacji projektowej nowego parkingu wraz z rozbiórką baraków”.

1.2. Przedmiot i zakres prac:

Przedmiotem prac jest projekt architektoniczno – budowlany, którego głównym założeniem jest przekształcenie obecnych dziedzińców i rejonu parkingu. Podczas prac projektowych należy uwzględnić zasady uniwersalnego projektowania dla osób ze szczególnymi potrzebami. W/w przestrzeń powinna umożliwiać maksymalnie samodzielne i świadome jej użytkowanie. Powinna być dostępna i pozbawiona barier architektonicznych, tak aby wszystkie pomieszczenia i urządzenia jej towarzyszące były dostępne dla wszystkich użytkowników, w tym także dla osób poruszających się na wózkach inwalidzkich, osób z niepełnosprawnościami wzroku, słuchu lub dla osób neuroatypowych.

Zakres prac obejmuje opracowanie dokumentacji projektowej branży budowlanej, instalacyjnej, elektrycznej, sanitarnej i teletechnicznej wraz ze zbiorczym zestawieniem kosztów, kosztorysami inwestorskimi, przedmiarami robót oraz specyfikacjami technicznymi wykonania i odbioru robót, z niezbędnymi uzgodnieniami i decyzjami administracyjnymi potrzebnymi do zrealizowania inwestycji. Zakres prac obejmuje również wykonanie opracowań i/lub ekspertyz dotyczących uzyskania decyzji pozwolenia konserwatorskiego i pozwolenia na budowę oraz niezbędnych do spełnienia obowiązujących przepisów przeciwpożarowych (uzgodnienie projektu z rzeczoznawcą do spraw ochrony ppoż.).

Zakres prac obejmuje także sprawowanie nadzoru autorskiego projektantów z wszystkich branż przy późniejszej realizacji zadania. Sprawowanie nadzoru autorskiego, zgodnie z obowiązującymi w tym zakresie przepisami prawa i ustaleniami stron. Nadzór winien odbywać się co najmniej 1 raz w tygodniu, do dnia zakończenia realizacji zadania.

1.3. Adres zamierzenia inwestycyjnego:

Uniwersytet im. Adama Mickiewicza w Poznaniu
Budynek dydaktyczny Collegium Heliodori Świącicki
Ul. Grunwaldzka 6, 60-780 Poznań

1.4. Kod zamówienia – CPV:

71000000-8 Usługi architektoniczne, budowlane, inżynieryjne i kontrolne.
71200000-0 Usługi architektoniczne i podobne.
71210000-3 Doradcze usługi architektoniczne.
71220000-6 Usługi projektowania architektonicznego
71221000-3 Usługi architektoniczne w zakresie obiektów budowlanych
71222000-0 Usługi architektoniczne w zakresie przestrzeni
71240000-2 Usługi architektoniczne, inżynieryjne i planowania
71241000-9 Usługi doradcze, analizy, studia wykonalności
71242000-6 Przygotowanie przedsięwzięcia i projektu, oszacowanie kosztów
71243000-3 Projekty planów (systemy i integracja)
71244000-0 Kalkulacja kosztów, monitoring kosztów
71245000-7 Plany zatwierdzające, rysunki robocze i specyfikacje
71246000-4 Określenie i spisanie ilości do budowy
71247000-1 Nadzór nad robotami budowlanymi
71248000-8 Nadzór nad projektami i dokumentacją
71250000-5 Usługi architektoniczne, inżynieryjne i pomiarowe

71251000-2 Usługi architektoniczne i dotyczące pomiarów budynków
71300000-1 Usługi inżynieryjne

71310000-4 Doradcze usługi inżynieryjne i budowlane
71320000-7 Usługi inżynieryjne w zakresie projektowania
71321000-4 Usługi inżynierii projektowej dla mechanicznych i elektrycznych instalacji budowlanych
71330000-0 Różne usługi inżynieryjne
71340000-3 Zintegrowane usługi inżynieryjne
71321000-4 Usługi inżynierii projektowej dla mechanicznych i elektrycznych instalacji budowlanych.
71500000-3 Usługi związane z budownictwem
71600000-4 Usługi w zakresie testowania technicznego, analizy i konsultacji technicznej
71800000-5 Usługi nadzoru i kontroli

1.5. Zamawiający:

Uniwersytet im. Adama Mickiewicza
ul. Wieniawskiego 1
61-712 Poznań
tel. 061 829 4440, fax. 061 829 4012

Osoba do kontaktu:

Emilia Nowak

Inspektor nadzoru robót budowlanych
tel. 604 524 731
emilia.nowak@amu.edu.pl

1.6. Zakres stosowania niniejszego opracowania:

- 1.6.1.** Niniejsze opracowanie jest stosowane jako dokument w przetargu na wykonanie prac.
- 1.6.2.** Zakres opracowania ma zastosowanie przy zleceniu prac projektowych objętych przetargiem.
- 1.6.3.** Podstawą sporządzenia wyceny ofertowej jest zakres prac projektowych ujęty w niniejszym Programie Funkcjonalno-Użytkowym.

ZAWARTOŚĆ OPRACOWANIA:

STRONA TYTUŁOWA

ZAWARTOŚĆ OPRACOWANIA

CZĘŚĆ OPISOWA

Opis ogólny przedmiotu zamówienia.

Opis wymagań.

Wymagania inne.

Uzgodnienia.

Termin zakończenia przedmiotu i zakresu prac.

CZĘŚĆ INFORMACYJNA

ZAŁĄCZNIKI

CZĘŚĆ OPISOWA

1.7. Opis ogólny przedmiotu zamówienia:

Przedmiotem prac jest projekt architektoniczno – budowlany, którego głównym założeniem jest przekształcenie obecnych dziedzińców i rejonu parkingu.

Budynek Collegium Heliodorii Świącicki to gmach w stylu neorenesansowym zaprojektowany przez Edwarda Madurowicza i Rogera Sławskiego. Kamień węgielny pod gmach położono w 1920 r. Budynek ukończono w 1929 r. jako Pałac Rządowy, jeden z pawilonów wystawienniczych Powszechnej Wystawy Krajowej. Po zakończeniu PeWuKi gmach przeszedł w ręce Uniwersytetu Poznańskiego (obecnie Uniwersytet im. Adama

Mickiewicza) i został przekształcony w Collegium Chemicum, obecnie Collegium Heliodorii Święcicki.

Obecnie obiekt zajmują Wydział Anglistyki, Studium Językowe i jednostki administracyjne UAM.

Budynek znajduje się pod ścisłym nadzorem konserwatora zabytków – wpisany w rejestrze zabytków nieruchomych województwa wielkopolskiego pod nr rej. 227 z dnia 20.08.1980 r.

Parametry budynku:

s

Kubatura- 89510,722 m/kw

Powierzchnia zabudowy- 8533 m/kw

4 kondygnacje nadziemne +poziom kanału technicznego poniżej.

Obiekt wyposażony jest w następujące media:

- instalacja elektryczna,
- instalacja c.o.,
- instalacja wentylacji i klimatyzacji
- instalacja wod.- kan.,
- instalacja światłowodowa
- instalacja wodociągowa przeciwpożarowa
- instalacje teletechniczne (SSP, SSWiN, CCTV, KD, strukturalna)

Zakres dokumentacji projektowej winien obejmować:

- Przygotowanie dwóch różnych koncepcji rozwiązań funkcjonalno-użytkowych z uwzględnieniem zasad uniwersalnego projektowania dla osób z różnymi niepełnosprawnościami i z neuroatypowością. Przedstawienie ich do akceptacji inwestora, w tym koordynatora ds. dostępności UAM oraz dalsze rozwinięcie projektowe zaakceptowanego rozwiązania;
- Projekt architektoniczno-budowlany (+techniczny) i wykonawczy w poszczególnych branżach;
- Uzgodnienia dokumentacji projektowej z organami administracji architektoniczno budowlanej oraz MKZ należy poprzedzić uzgodnieniem Inwestora
- Uzyskanie niezbędnych decyzji administracyjnych, uzgodnień i pozwoleń w imieniu Zamawiającego potrzebnych do przeprowadzenie przedsięwzięcia budowlanego (MKZ; pozwolenie na budowę)
- Wykonanie Specyfikacji technicznych wykonania i odbioru robót;
- Wykonanie przedmiarów i kosztorysów wraz ze zbiorczym zestawieniem kosztów.

Uwaga: Zachęca się do dokonania wizji lokalnej i weryfikacji inwentaryzacji przed złożeniem oferty oraz sprawdzenia stanu technicznego elementów budynku zobowiązuje się przed przystąpieniem do opracowania dokumentacji.

1.8. Opis wymagań:

1.8.1. Wykonanie przedmiotu zamówienia na opracowanie dokumentacji projektowej winno zawierać:

Przygotowanie koncepcji rozwiązań funkcjonalno- użytkowych z uwzględnieniem zasad uniwersalnego projektowania dla osób z różnymi niepełnosprawnościami i przedstawienie ich do akceptacji inwestora, w tym koordynatora ds. dostępności UAM, oraz dalsze rozwinięcie projektowe zaakceptowanego rozwiązania;.

Zaproponowane rozwiązania powinny uwzględniać warunki ochrony przeciwpożarowej ze szczególnym uwzględnieniem możliwości prowadzenia ewakuacji ludzi, w tym osób ze szczególnymi potrzebami drogami ewakuacyjnymi przez dziedzińce do miejsca zbiórki zlokalizowanego na parkingu od południowej strony budynku.

Dokumentacja projektowa będąca przedmiotem zamówienia, powinna zawierać optymalne rozwiązania funkcjonalno-użytkowe, konstrukcyjne, materiałowe i kosztowe oraz wszystkie niezbędne rysunki, w tym rysunki detali wraz z dokładnym opisem i charakterystyką techniczną – w sposób umożliwiający realizację prac montażowych, wykończeniowych i dostaw bez konieczności sporządzania dodatkowych opracowań i uzupełnień.

Dokumentacja będąca przedmiotem zamówienia musi być spójna i kompletna pod kątem prawnym i funkcjonalnym oraz z punktu widzenia celu, jakiemu ma służyć – tj. dla uzyskania decyzji Pozwolenia na budowę oraz dla realizacji robót budowlanych. Dokumentacja musi być skoordynowana międzybranżowo.

Dokumentacja projektowa opracowana dla zadania nie powinna zawierać rozwiązań, które mogą negatywnie wpłynąć na funkcjonalność oraz dostępności obiektu (w rozumieniu Ustawy z dn. 19.07.2019 r. o zapewnianiu dostępności osobom ze szczególnymi potrzebami, Dz.U. 2019 poz. 1696), utrudnić pracę i dostęp do instalacji oraz urządzeń elektrycznych i sanitarnych lub do pomieszczeń technicznych albo mogą pogorszyć warunki ochrony ppoż.

- ✓ Projekt budowlany wielobranżowy – 3 egz. w formie papierowej + 1 egz. na nośniku cyfrowym, w rozszerzeniu pdf oraz dwg.
- ✓ Projekt wykonawczy wielobranżowy – 3 egz. w formie papierowej + 1 egz. na nośniku cyfrowym, w rozszerzeniu pdf oraz dwg
- ✓ Kosztorys inwestorski (wszystkie branże) 3 egz. + 1 egz. na nośniku cyfrowym.
- ✓ Przedmiar robót (wszystkie branże) 3 egz. + 1 egz. na nośniku cyfrowym.
- ✓ Specyfikacja techniczna wykonania i odbioru robót (wszystkie branże) 2 egz. + 1 egz. na nośniku cyfrowym,

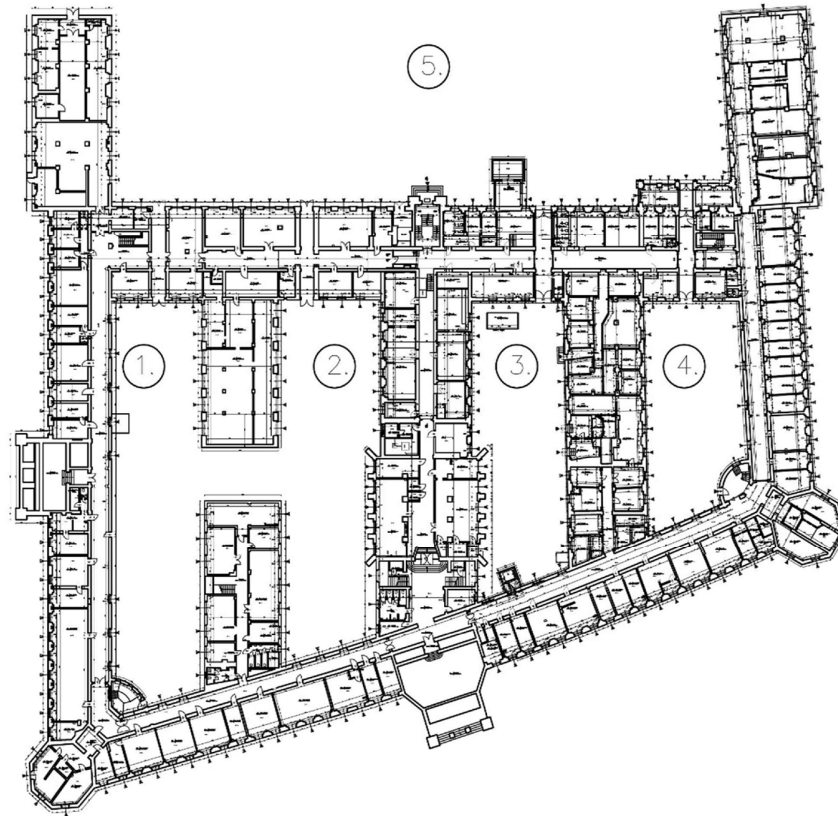
Dokumentacja projektowa powinna być zgodna z Programem Funkcjonalno-Użytkowym (niniejszym Opracowaniem) oraz Specyfikacją Techniczną Wykonania Prac Projektowych.

Wymagane jest, aby kosztorysy inwestorskie były opracowane przy pomocy programu kosztorysowego w zapisie ath, a specyfikacje techniczne w zapisie pdf + Word.

Biuro projektów jest zobowiązane w terminie wykonania dokumentacji uzyskać komplet potrzebnych uzgodnień wraz z decyzją pozwolenia na budowę.

1.8.2. Szczegółowe wymagania realizacyjne dla opracowania dokumentacji:

Branża architektoniczna:
Podział na dziedzińce.



Dziedziniec pierwszy i drugi: Dziedzińce dla Orientalistyki.

Należy przewidzieć następujące punkty:

- 1) Usunięcie betonu
- 2) Trawa
- 3) 5 stołów z ławkami z zadaszeniem (wokół wejścia do ABC)
- 4) 4 ławki (dziedziniec z Konfucjuszem)
- 5) Fizelina pod kamienie
- 6) System nawadniania do drzewek wiśni (30 drzewek)
- 7) Kamienie – duże płaskie na ścieżki (poukładane tak, aby osoba korzystająca z psa przewodnika, z wózka dla osób z niepełnosprawnością, kul, balkonika lub laski mogła komfortowo i bezpiecznie się poruszać) – ok. 100 m. razem na obu dziedzińcach



- 8) drobne kamyczki do stworzenia „kamiennej rzeki” (jak na obrazku) – jasnoszare, 300kg



- 9) drobne kamyczki do wysypania pewnych obszarów, np. wokół drzew – do grabienia, jasnoszare, 500kg



- 10) bambusowe niskie płotki do ogrodzenia obszarów, na które nie można wchodzić wokół drzew (jak na zdjęciu powyżej) – 100 m

- 11) 4 duże kamienie różnej wielkości – po dwa kamienie na każdy dziedziniec



12) mostek japoński, drewniany,



13) kamienna latarnia x 6



Dziedzińce trzeci i czwarty: Dziedzińce Anglistyki.

Należy przewidzieć projekt infrastruktury ogrodowej, z uwzględnieniem:

Dziedziniec numer 3.

1. Na dziedzińcu usytuować zadaszony podest drewniany z miejscami do pracy
2. Rewitalizacja wylewki przed wyjściem na dziedziniec umożliwiającą dostępność tak, aby osoba korzystająca z psa przewodnika, z wózka dla osób z niepełnosprawnością, kul, balkonika lub laski mogła komfortowo i bezpiecznie się poruszać (np. polbruk, kostka granitowa)
3. Ścieżki łączące poszczególne strefy wypoczynkowe umożliwiające dostępność tak, aby osoba korzystająca z psa przewodnika, z wózka dla osób z niepełnosprawnością, kul, balkonika lub laski mogła komfortowo i bezpiecznie się poruszać (brukowane oszlifowane na płasko i blisko siebie ułożone).

4. Ławki i inne siedziska wraz ze stołami + leżaki drewniane/ hamaki ogrodowe – uwzględniające osoby zmagające się z otyłością (szersze siedziska) oraz osoby, które potrzebują podłokietników.

5. Niewielką fontannę z zamkniętym obiegiem wody.

6. Rośliny zielone, łąka kwietna, niewielkie drzewa, krzewy, domki dla owadów.

7. Likwidację utwardzonych betonowych podłoży i murków

8. Lampy oświetleniowe.

9. Tabliczka z nazwą dziedzińca, tabliczka o zakazie palenia, znaczniki orientacji przestrzennej ToTuPoint.

10. Głosowy znacznik orientacji przestrzennej z opisem audio przestrzeni

STAN FAKTYCZNY:





WIZUALIZACJA POGLĄDOWA / WSKAZÓWKI DLA PROJEKTANTA:

Dziedziniec numer 4.

Należy przewidzieć następujące rzeczy:

1. Nowa, poszerzona ścieżka.
2. Pergola przy wejściu głównym - bramie z zielenią.
3. Ławki i inne siedziska wraz ze stołami z możliwością montażu parasoli, po obu stronach ścieżki. – meble muszą być ulokowane na takiej nawierzchni, aby osoby z trudnościami w poruszaniu się mogły bezpiecznie i komfortowo do nich dotrzeć i usiąść. Zalecamy rozważenie siedzisk, na które będą mogły przesiąść się też osoby z wózków, czasowo kontuzjowane itp.
4. Zachować istniejące nasadzenia; zrobić okrągły klomb wokół drzewa.
5. Lampy oświetleniowe umieszczone poza głównymi ciągami komunikacyjnymi, emitujące rozproszone równomiernie światło
6. Drewniane leżaki – należy przewidzieć także wygodne estetyczne, wygodne i funkcjonalne siedziska dla osób o kulach lub z innymi trudnościami w poruszaniu się.
7. Tabliczka z nazwą dziedzińca, tabliczka o zakazie palenia

STAN FAKTYCZNY:



WIZUALIZACJA POGLĄDOWA / WSKAZÓWKI DLA PROJEKTANTA:





Dziedziniec numer 5.

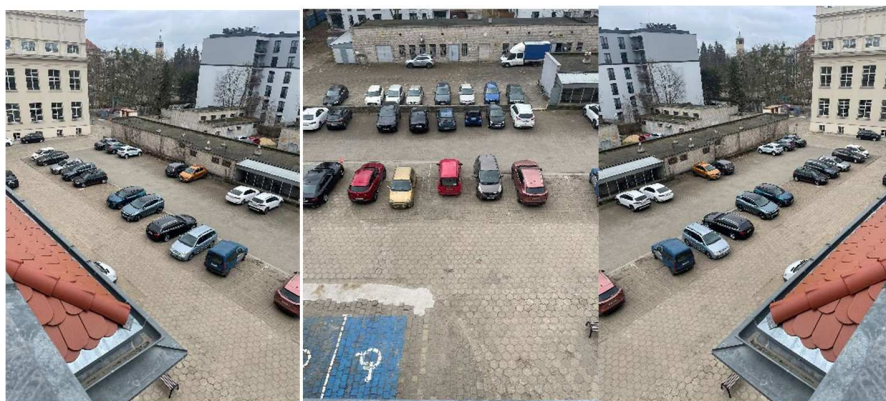
Należy przewidzieć nowy układ miejsc parkingowych wraz z układem jezdny. Obecnie na dziedzińcu mieści się około 140 miejsc parkingowych. Zachować jak największą ilość miejsc postojowych.

Dla parkingu wykonać symulację oświetlenia w programie Dialux, dołączyć ją do projektu budowlanego celem potwierdzenia wyboru lokalizacji latarni i spełnienia wymaganego natężenia oświetlenia.

Uwzględnić na planie zagospodarowania terenu planowane złącza wyłączenia pożarowego.

Jednocześnie należy przewidzieć wyspy zieleni w tkance parkingu. Żywopłót oddzielający budynek od parkingu.

Należy przewidzieć także miejsca parkingowe dla osób z niepełnosprawnością, umieszczone jak najbliżej wejścia do budynku, zaprojektowane zgodnie z odrębnymi przepisami. Miejsca parkingowe muszą być zalkalizowane na równej, pozbawionej ubytków i krawężników nawierzchni. Zabrania się stosowania płyt ażurowych i otaczania miejsca krawężnikiem z którejkolwiek strony



Zakątek z drzewem przy trafostacji:

STAN FAKTYCZNY:



WIZUALIZACJA POGLĄDOWA / WSKAZÓWKI DLA PROJEKTANTA:



Należy uwzględnić:

Okrągły klomb i nasadzenia wokół drzewa

Nowe podłoże: płyty + kamienie/żwir

Częściową zabudowę panelem drewnianym ogrodzenia lub jego rewitalizację

Miejsca siedzące ze stołem, ławki – dobrze, żeby miały oparcie

Dodatkowe nasadzenia

Punkty świetlne – lampy oświetleniowe

✓ **Instalacji elektrycznych, niskoprądowych i teletechnicznych**

- instalację oświetlenia ogólnego, i awaryjnego oświetlenia ewakuacyjnego,
- instalację gniazd wtykowych (przyłącza pod imprezy, gniazda w ławeczkach, itp.)
- instalację zasilania urządzeń technologicznych,
- instalację zasilania samochodów elektrycznych (wyznaczone miejsca parkingowe wraz z doбором odpowiednich ładowarek),
- instalację połączeń wyrównawczych,
- instalację ochrony przepięciowej,
- instalację ochrony przeciwporażeniowej,

- systemy teletechniczne:
 - Kanalizacja teletechniczna na dziedzińcach.
 - System szlabanów wjazdowych (2 szt.) zintegrowany z systemami Kontroli Dostępu i Telewizji Dozorowej.
 - System Kontroli Dostępu (rozbudowa istniejącego systemu).
 - System Telewizji Dozorowej (rozbudowa istniejącego systemu).
 - Instalację strukturalną (projekt musi być uzgodniony z Uniwersyteckim Centrum Informatycznym);

W razie potrzeby w fazie projektowania należy przewidzieć przebudowę rozdzielnic głównej i wewnętrznych linii zasilających oraz usunięcie kolizji planowanego zagospodarowania terenu z istniejącymi instalacjami i urządzeniami.

Instalacje sanitarne - zaprojektować:

- doprowadzenie wody do zasilania projektowanych fontann, wodotrysków oczek wodnych z istniejącej instalacji w budynku wraz z opomiarowaniem,
- odprowadzenie wody z w/w urządzeń do istniejącej kanalizacji z ewentualnym uwzględnieniem studzienek rewizyjnych,
- instalacje oraz armaturę obsługujące wodne urządzenia lub obiekty ogrodowe z uwzględnieniem m.in. pomp, zaworów odcinających, zwrotnych i innych niezbędnych do prawidłowej pracy i obsługi,
 - instalacje podlewania ogrodu, trawników, krzewów i innej zaprojektowanej roślinności,
 - punkty czerpalne wody na dziedzińcach (ilość uzgodnić na etapie projektowania),
 - zbiorniki retencji wodnej naziemne lub podziemne w celu gromadzenia wody deszczowej na cele podlewania

W fazie projektowania należy uwzględnić infrastrukturę podziemną istniejącą i projektowaną, w szczególności kanalizację deszczową. W przypadku kolizji projektowanych rozwiązań z istniejącymi instalacjami zaprojektować i wykonać demontaż/przebudowę instalacji wg obowiązujących norm i przepisów technicznych. Wydać wytyczne dla branży budowlanej oraz elektrycznej.

Opracowania rysunkowe i tekstowe powinny być wzajemnie powiązane tak, aby każdy rodzaj roboty budowlanej i montażowej opisany w ramach specyfikacji, był łatwy do zlokalizowania na rysunkach.

Całość dokumentacji (wszystkie jej części) powinna być skoordynowana.

1.9. Wymagania inne:

- Przed przystąpieniem do opracowywania dokumentacji projektowej zalecane jest przeprowadzenie wizji lokalnej oraz weryfikacja i aktualizacja istniejącej inwentaryzacji budowlano – architektonicznej.
 - Należy uzyskać u Zamawiającego zatwierdzenia koncepcji funkcjonalno - użytkowej i zaproponowanych materiałów oraz dalsze rozwinięcie projektowe zaakceptowanego rozwiązania.
 - Do dokumentacji projektowej należy załączyć kserokopie uprawnień projektowych oraz zaświadczenie o przynależności do stosownych Izb.
 - Sprawowanie nadzoru autorskiego przy późniejszej realizacji zadania, zgodnie z obowiązującymi w tym zakresie przepisami prawa i ustaleniami stron. Nadzór winien odbywać się co najmniej 1 raz w tygodniu, do dnia zakończenia realizacji zadania.
 - W projekcie należy przewidzieć uzgodnienia z koordynatorem/ką dostępności architektonicznej i informacyjno-komunikacyjnej.
- Osoba do kontaktu:

Anna Rutz:

Pełnomocniczka Rektora ds. Studentów z Niepełnosprawnościami
Koordynatorka dostępności architektonicznej i informacyjno-komunikacyjnej
Tel. 539 869 407
arutz@amu.edu.pl

1.10. Uzgodnienia:

- Dopuszcza się wprowadzenie przez Zamawiającego korekt mających wpływ na zakres prac projektowych.

1.11. Termin zakończenia przedmiotu umowy:

Zakończenie prac projektowych z uzyskaniem prawomocnego pozwolenia na budowę **do 9 miesięcy od daty podpisania umowy.**

2. CZĘŚĆ INFORMACYJNA

2.1. Przepisy prawne związane z przedmiotem zamówienia:

Dokumentacja prawna musi odpowiadać przepisom i zaleceniom określonym w:

- Prawie budowlanym z dnia 7 lipca 1994 roku (Dz.U. 2022, poz. 1557).
- Rozporządzeniu Ministra Infrastruktury z dnia 12 kwietnia 2002 r. w sprawie warunków technicznych, jakim powinny odpowiadać budynki i ich usytuowanie (Dz. U. 2002 Nr 75, poz. 690 wraz z późniejszymi zmianami).
- Rozporządzeniu Ministra Rozwoju i Technologii z dnia 23 listopada 2021 r. w sprawie szczegółowego zakresu i formy projektu budowlanego (Dz.U. 2021, poz. 2280).
- Rozporządzeniu Ministra Rozwoju i Technologii z dnia 20 grudnia 2021 r. w sprawie określenia metod i podstaw sporządzania kosztorysu inwestorskiego, obliczania planowanych kosztów prac projektowych oraz planowanych kosztów robót budowlanych określonych w programie funkcjonalno-użytkowym (Dz.U. 2021, poz. 2458).
- Rozporządzeniu Ministra Rozwoju i Technologii z dnia 20 grudnia 2021 r. w sprawie szczegółowego zakresu i formy dokumentacji projektowej, specyfikacji technicznych wykonania i odbioru robót budowlanych oraz programu funkcjonalno-użytkowego (Dz.U. 2021, poz. 2454).

3. ZAŁĄCZNIKI

- Ekspertyza p.poż z dnia maj 2015
- Inwentaryzacja budowlana. Budynek Collegium Chemicum- firma EDERA Ewa Ratajczyk Szczecin.
- Specyfikacja Techniczna Wykonania Prac Projektowych.
- Instrukcja bezpieczeństwa pożarowego dla obiektu Collegium Heliodori Świącicki.
- Projekt przebudowy KS I KD Collegium Chemicum- Grunwaldzka 6.